

オフラインアクティベーションの手引き

4D v12/v13

概要

このドキュメントでは、オフラインアクティベーションの方法を説明します。

オフラインアクティベーションは、4D を利用するマシンがインターネットに接続されていない場合に、インターネットに接続された別のマシンを代用して、アクティベーションを完了させる方法です。4D を利用するマシンがインターネット接続されている場合は、別に「オンラインアクティベーションの手引き」がごございます。

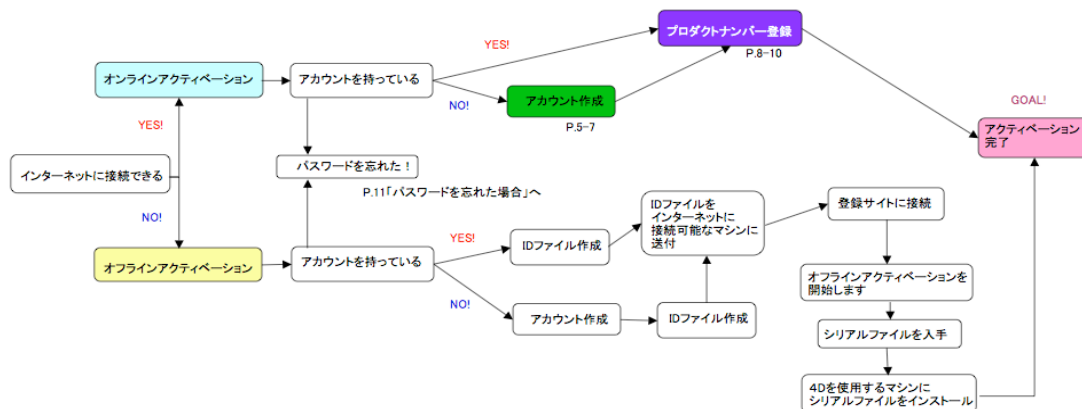
はじめに

アクティベーションとは、お使いいただく 4D と、4D を使用するマシンとのリンクを登録する作業です。アクティベーションを行うことで、購入いただいた 4D の機能をリンクしたマシン上で使うことができるようになります。このリンクはそのマシン、および 4D 社が管理するデータベースに登録されます。

アクティベーションにはオンラインアクティベーション、オフラインアクティベーション、の 2 種類があります。

- オンラインアクティベーション：
マシンがインターネットに接続されている場合に使用。
4D を使用するマシンから直接アクティベーションを行う。
簡単。
- オフラインアクティベーション：
マシンがインターネットに接続されていない場合に使用。
インターネットに接続された他のマシンでアクティベーション処理を行う。
4D を使用するマシンとの間でファイルのやり取りが必要。

どちらのアクティベーションを実行されるかを下記のガイドで確認しましょう。



このドキュメントでは、初めてアクティベーションを行う方のためにアカウントの作成方法も説明しています。すでにアカウントをお持ちの方や、登録用サイトにログインしたことのある方は手順が異なる場合があります。

オフラインアクティベーションの手順

準備

オフラインアクティベーションを開始するには以下が必要です。

- 4D を使用するマシン（4D をインストールしておいてください）
- Web ブラウザからインターネットに接続できるマシン
- 電子メールのアドレス
- プロダクト番号が記載された 4D 社からのメールもしくは実物証明書（ご購入時にお送りしている書類）

作業

では実際の作業を始めましょう。

1. Regi.txt ファイルを作成する場合

4D を使用するマシンで 4D を起動し、ウィザード画面の「準備する」から「ライセンスを入力する」を選択します。

注： 4D を初めて起動した場合はライセンスダイアログが表示されます。内容をお読みいただき、了承いただけるなら「同意する」ボタンをクリックしてください。

「オフラインアクティベーション」を選択します。

「ID ファイルを生成し、4D 社に送信するとアクティベーションキーが送られてきます」を選択します。

オフラインアクティベーション

Step 1/3

IDファイルを生成し4D社に送信すると、アクティベーションキーが送られてきます。

Product Number: - - -

電子メール (必須):

ファイル生成...

4Dからアクティベーションキーを受け取っている - シリアルファイルを選択して4Dをアクティベートします。

キャンセル < 戻る 次へ >

プロダクト番号とあなたが登録した電子メールアドレスを入力してください。Regi.txt という名前のファイルが生成されます。USBなどでインターネット接続が可能なマシンへと移してください。

2. インターネット接続が可能なマシンで、以下の URL にアクセスします。

<http://store.4d.com/jp/>

4D Store が表示されます。

The screenshot shows the 4D Store website interface. At the top, there is a navigation bar with the 4D logo, a language selector set to 'Japan', and menu items: ホーム (Home), ソリューション (Solutions), ソフトウェア (Software), 会社 (Company), コミュニティ (Community), サポート (Support), ダウンロード (Download), and 購入 (Purchase). Below the navigation bar, the main header reads '購入 4D STORE'. The main content area is titled '4D Store 4D Storeへようこそ' and features two tabs: '4D v13' (selected) and '4D v12'. Under the '4D v13' tab, there is a 'Development' section with three product cards: '4D Developer Standard v13', '4D Developer Professional v13', and '4D Team Developer Professional v13'. Each card includes a product image and a brief description. On the right side of the page, there is a sidebar with several sections: 'マイ・アカウント' (My Account) with a '新規アカウント' (New Account) button circled in red, 'ログイン' (Login), 'マイ・ライセンス' (My Licenses) with links for license overview, registration, upgrade purchase, and maintenance-based upgrades, and '4D v13 製品価格表' (4D v13 Product Price Table) with links for v13 and v12 price lists.

「新規アカウント」ボタンをクリックします。

3. アカウントを作成する

空欄に入力をして、「続ける」ボタンをクリックします。

The screenshot shows a web page titled '認証 ログイン' (Authentication Login). A progress bar at the top indicates three steps: '4D IDを作成' (4D ID creation), 'E-mailの認証' (E-mail authentication), and 'アドレスを保存' (Save address). The current step is '4D IDを作成'. Below the progress bar, there is a heading '4D IDを作成' and a sub-heading '下記の項目を埋めて、「続ける」をクリックして保存してください。' (Fill in the following items and click 'Continue' to save). The form contains several input fields: '電子メールアドレス' (E-mail address) with a note '(これがあなたの新しい4D IDです)' (This is your new 4D ID); 'パスワード' (Password) with a note '(最低半角6文字)' (Minimum 6 alphanumeric characters); 'パスワードの確認' (Confirm password); 'お名前 (例: 太郎)' (Name, example: Taro); and 'お名前 (例: 山田)' (Name, example: Yamada). There is a checkbox for '4D Newsletterの購読' (Subscribe to 4D Newsletter). At the bottom left is an orange '戻る' (Back) button, and at the bottom right is a green '続ける' (Continue) button, which is circled in red.

4. E-mail の認証を行う

登録されたアドレス宛にメールが送信されます。件名は“Your 4D ID creation”です。本文中の“Validate my account”をクリックし、リンク先のホームページを開きます。

5. アドレスを保存

空欄に入力をして、「終了」ボタンをクリックします。

認証
ログイン

認証 アドレスを保存

4D IDを作成 E-mailの認証 アドレスを保存

アドレスを保存

以下の項目を満たして、「終了」をクリックして保存してください。

会社名: *

住所: *

郵便番号: *

都道府県: *

国名: *

電話:

終了

このマニュアルでは、まだ登録用のアカウントをお持ちでないという前提で、アカウントの作成方法を説明しています。すでにアカウントをお持ちの場合は「ログイン」を選択し、「電子メールアドレス」と「パスワード」を入力して、「ログイン」ボタンをクリックしてください。「7. プロダクトナンバーを入力する」に進んでください。

認証
ログイン

4D Store ログイン

認証

ログインをして続けてください。

電子メールアドレス:

パスワード:

ログイン

アカウントをお持ちでない場合は作成をお願いします。

新規アカウント

[戻る](#)

*パスワードを忘れた場合は、「マイ・アカウント」から「ログイン」をクリックし、「パスワードをお忘れの方」をクリック。

登録されている電子メールアドレスを入力します。

すぐにパスワードを変更するためのリンクが記載されたメールが 4D SA より送られます。

リンク先へアクセスしてパスワードを変更してください。

注意！リンク先の有効期限は送信後3時間以内です。3時間以上経過してしまった場合は再度「パスワードを忘れた場合」から手続きを行ってください。

6. ライセンスの登録を開始する

右側の「マイ・ライセンス」から「ライセンスの登録」をクリックします。



7. プロダクトナンバーを入力する

プロダクト番号を入力し、「登録」をクリックします。番号のハイフンは不要です。

4D Store 登録

登録

あなたの4D製品をアクティベートするライセンスを登録してください。

プロダクトナンバー:

ご注文の後で届いたE-mailの中,あるいはメールに添付された実物証明書にプロダクトナンバーが記載されています。

登録 >>

ホームへ戻る

8. 4D を使用するマシンの名称を選択します。

「コンピュータを選択」をクリックして4Dを使用する方のマシン名を選択し「続ける」をクリックします。

4D Store 登録

登録: 4USD130 - UUS001 - [redacted]

ライセンスをインストールしたいコンピュータを選択してください。

コンピュータ: コンピュータを追加...

それぞれのコンピュータはライセンスをインストールするコンピュータ上の4Dが生成する"Reg.txt"ファイルで特定されています。

続ける >>

ホームへ戻る

選択肢にない場合は「コンピュータを追加」をクリックしてください。

1. で作成した Regi. txt ファイルにコンピュータ名が含まれていますので、このファイルを指定すると追加されます。

9. 登録が完了しました

次のメッセージが表示された場合は登録が完了しました。「シリアルファイルをダウンロード」をクリックします。

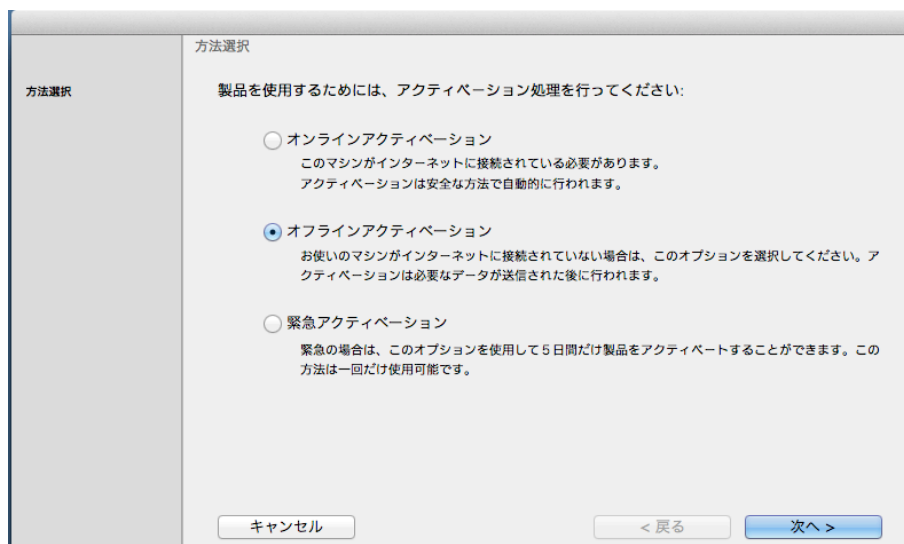


「プロジェクトを選択」は必須ではありませんが、後からライセンス一覧を表示した際にプロジェクト名で区別したい場合には設定してください。

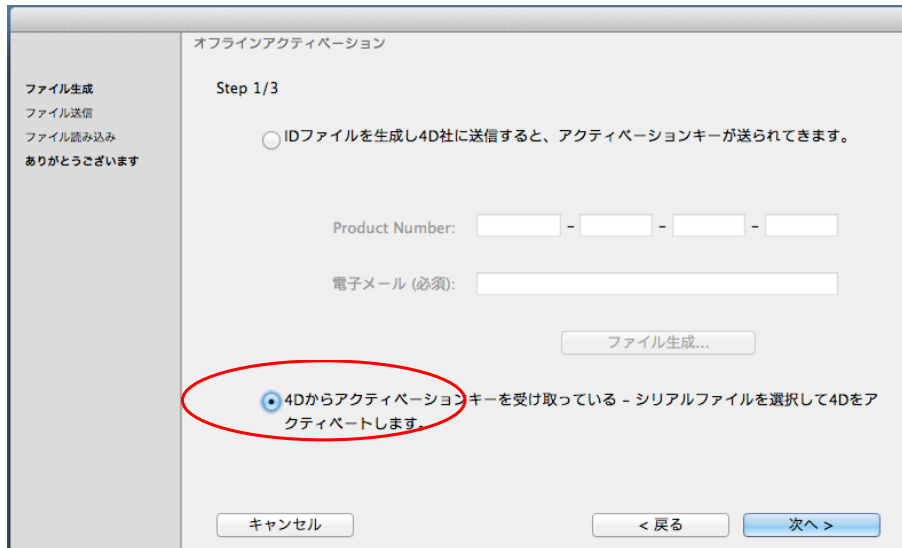
メインとなるライセンスの他に拡張ライセンスを追加登録する場合は「他のエクステンション (拡張) の登録」をクリックし、拡張ライセンスのプロジェクト番号を入力します。

10. シリアルファイルをアクティベートします

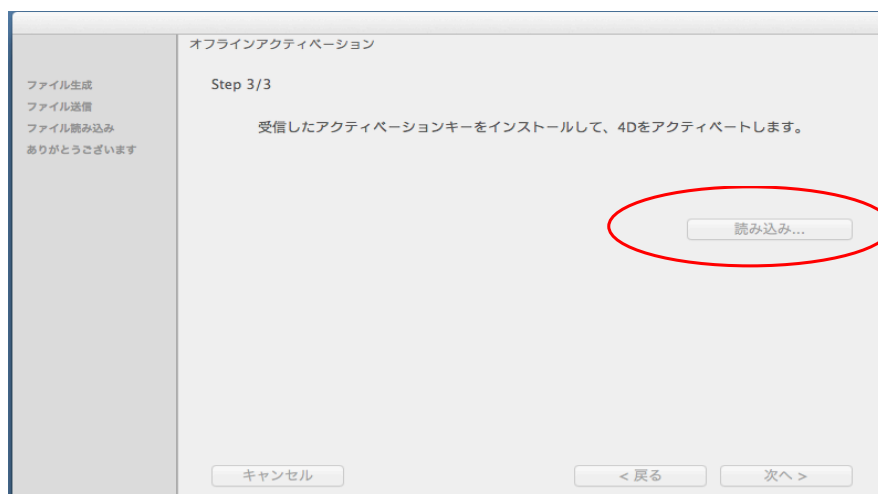
ダウンロードしたシリアルファイル (4XXXXXXX.license4D) を USB など で 4D を使用するマシンに移します。4D を起動し、ウィザード画面の「準備する」から「ライセンスを入力する」を選択します。「オフラインアクティベーション」を選択します。



「アクティベーションキー (シリアルファイル) を受け取っている」を選択します。



「読み込み」ボタンをクリックして、保存したシリアルファイルを指定します。



11. アクティベーションが完了

これでライセンスの登録が完了しました。以上でオフラインアクティベーションは完了です。お疲れさまでした。

では4Dを起動して様々な機能をお楽しみください。

